



TAXONFOUNDATION

Bioblitz

De Nooterhof, Zwolle



Fonds
NME



15 – 16 juni 2024

Stichting Taxon Foundation

Inhoudsopgave

1. Inleiding	2
2. Achtergrond en Aanleiding	2
3. Het terrein	3
4. Werkwijze en aanpak	5
4a. De inventarisaties	5
4b. Verwerken van verzameld materiaal	6
5. Resultaten	7
5a. Meest opmerkelijke vondsten	7
5b. Algemene interpretatie	8
5c. Soortenlijsten	10
6. Conclusie	15
7. Literatuur & URLs	15
8. English Summary	16
9. Dankzegging	16
10. Bijlagen: aanvullende vondsten	18



Rapport samengesteld door: Menno Schilthuizen
Stichting *Taxon Foundation*
Rembrandtstraat 20
2311VW Leiden
info@taxonfoundation.com
<https://www.taxonfoundation.com>

1 Inleiding

De biodiversiteit in Nederland staat onder druk: steden groeien en verdichten, het buitengebied verrommelt en de landbouw intensiveert. Tel daarbij op de klimaatverandering, de stikstofdepositie en het toenemende binnenkomen van exotische dier- en plantensoorten, en het is duidelijk dat het almaar dringender wordt om de biodiversiteit van het land op peil te houden. Daarom worden landelijk en lokaal een veelheid aan initiatieven ontplooid om de biodiversiteit te stimuleren. Hoewel goed bedoeld lijden veel van deze initiatieven echter aan twee manco's: ten eerste wordt er vaak een voorkeur gegeven aan het creëren van nieuwe natuur boven het behouden van bestaande natuur; en ten tweede wordt biodiversiteit maar al te vaak gemeten aan groepen zoals vogels, zoogdieren en bloeiende planten: groepen organismen die weliswaar in het oog springen, maar relatief soortenarm zijn ten opzichte van insecten en andere 'cryptobiota'. De in Leiden gevestigde Stichting *Taxon Foundation* probeert hier verandering in te brengen door samen met buurtbewoners wetenschappelijk hoogwaardig onderzoek te doen aan de cryptobiota van bestaande maar vaak veronachtzaamde stukjes (stads- of dorps-) groen.



Wortelduizendpoot (*Scutigereella causeyae*)
Foto: P. Koomen)

2 Achtergrond & Aanleiding

De afdeling Zwolle¹ van de KNNV (Koninklijke Nederlandse Natuurhistorische Vereniging) was in 2023 actief met organiseren van een Zwols soortenjaar: het waarnemen van zoveel mogelijk soorten planten, dieren en schimmels in de gemeente Zwolle. Dankzij intensieve activiteiten van de diverse werkgroepen stond halverwege het jaar de teller al op 3.000 soorten, geregistreerd door meer dan 1.300 waarnemers. Uiteindelijk werd op 31 december 2023 een eindtotaal van 4.327 soorten geregistreerd (108% van het streefgetal van 4.000!) op basis van maar liefst 145.536

waarnemingen door 2.560 waarnemers. De eindresultaten zijn te vinden op de speciale bioblitz-pagina op waarneming.nl²: <https://waarneming.nl/bioblitz/zwolle-4000-soortenjaar/#sg-4>

Een speciale plek binnen de Zwolse natuurbescherming en –studie wordt ingenomen door de Wethouder Nooterhof. Om de biodiversiteit van dit bijzondere terrein (zie onder) extra in het zonnetje te zetten, besloot de KNNV Zwolle in 2024 hier een aparte bioblitz uit te voeren. Omdat de wens bestond dat hierin extra nadruk zou worden gelegd op de kleinere bodemdiertjes, werd door Evert Ruiter eind 2023 contact opgenomen met Stichting Taxon Foundation, vanwege onze publieksactiviteiten waarin vooral dat type diertjes centraal staan. Besloten werd om de bioblitz uit te voeren op 15 en 16 juni 2024, waarbij Taxon Foundation een laboratorium zou inrichten in de lokalen van de Nooterhof, waar zowel een team van experts van de Stichting als leden van de werkgroepen van de KNNV Zwolle en overige belangstellenden met hun vondsten terecht zouden kunnen.

3 Het terrein

De wethouder Nooterhof is gelegen naast het park de Weezenlanden, ten oosten van de Zwolse wijken Assendorp en Pierik en de Marsweg. Het is een ecologisch beheerd terrein waar op een gebied van ca. 100 bij 350 meter een mozaïek aan landschapselementen te vinden is³. Zo is een stukje loofbos met veel klimop, een lint van knotwilgen, een terras en waterspeelplaats, (moes)tuinen, boomgaarden, grasveldjes, bergen stenen en hout, een grote composthoop en diverse poeltjes en andere watertjes. Op het terrein zijn de Zwolse natuurorganisaties gevestigd en worden activiteiten rondom natuur- en milieueducatie georganiseerd.

De historie van de Nooterhof begint in 1961 toen op de grond van boer Damman gestart werd met de aanleg. Zijn naam dankt het park aan oud-wethouder Nooter, die zich inzette voor de ontwikkeling van het park en de extra bestemming als locatie voor natuur- en milieueducatie. Ook het toenmalig hoofd plantsoenendienst Gerard Mostert speelde een cruciale rol hierbij.

Het in 1977 opgerichte Natuurvoorlichtingscentrum voerde gedurende twee decennia een geavanceerd voorlichtings- en educatieprogramma uit om de bevolking van Zwolle bekend te maken met de plaatselijke natuur en om draagvlak voor het gemeentelijke milieubeleid te creëren. Bij deze programma's stond een ecosysteembenadering centraal. In de gebouwen van het Natuurvoorlichtingscentrum was ook de plantsoenendienst gevestigd.

In 1986 wordt het houten gebouw vervangen door de Kruidwisch. Dit nieuwe gebouw had een tentoonstellingszaal, een mediatheek en een "Groenwinkel" waar publicaties van natuurorganisaties, zaden van wilde planten en folders te verkrijgen waren. Ook ging toen de

Groentelefoon van start: een informatielijn met tips voor natuurvriendelijk tuinieren. In hetzelfde jaar werden ook de tuinen opnieuw ingericht. Verder schonk De Floriade een gebouw ('t Tuinhuisje), dat de thuisbasis werd voor een groep gehandicapten die de voorbeeldtuinen voor Aangepast Tuinieren onderhielden.

Eind 1996 werd het Milieucentrum Nooterhof gesloten, omdat de gemeente het terrein wilde gebruiken voor de bouw van nieuwe woningen. Na protest tegen deze plannen door de bevolking kwam er een raadgevend referendum. Hoewel het referendum vanwege het te lage aantal stemmen niet rechtsgeldig bleek, besloot de gemeente vanwege het grote aandeel tegenstemmers toch om de bouwplannen niet door te zetten. De Nooterhof is vanaf dat moment een verwaarloosd en onveilig park geworden.

Die situatie verandert wanneer verschillende Zwolse partijen, samen met de gemeente, besluiten de Nooterhof nieuw leven in te blazen. Wooncorporatie SWZ vat het plan op om het avantgardistische Earthship (een concept van architect Mike Reynolds) in het park te bouwen. In 2007 herstart de Nooterhof onder beheer van MBO Landstede. Deze onderwijsinstelling koppelt onderwijs, natuur en groenbeheer en bouwt enkele nieuwe onderwijsgebouwen.

In 2019 neemt de Stichting Milieuraad Zwolle het beheer van de Nooterhof over en gaat het Earthship als theehuis uitbaten. Dit gebeurt met een beperkt budget, 2 betaalde deeltijd medewerkers en een groot netwerk aan gedreven vrijwilligers. Het park en de tuinen worden opgeknapt. In 2021 wordt deze werkwijze uitgebreid met een hernieuwd initiatief om de Nooterhof een centrum van natuur- en milieueducatie te laten worden. De gemeente stemt hiermee in en reserveert financiering voor de volgende 10 jaar. In maart 2022 wordt de stichting Nooterhof officieel opgericht en in juni 2022 verhuizen de Zwolse natuurorganisaties naar een nieuw onderkomen in de Nooterhof waar ze samen het Nooterhof Netwerk vormen.



4 Werkwijze en aanpak

4a. De inventarisaties



In het terrein werden de volgende verzameltechnieken toegepast:

- Keverzeef en Winkler extractor (voor diertjes in vergaand plantaardig materiaal, compost, en mos; met name mijten, diverse keverfamilies, spinnen, hooiwagens, miljoenpoten)

- Handvangsten van slakken, kevers, spinnen, hooiwagens, duizend- en miljoenpoten, wortelduizendpoten, pissebedden: achter schors, onder hout en stenen; op zwammen.
- Vegetatie afkloppen (springstaarten, kevers, spinnen)
- Waternet (voor de diertjes die leven in en langs de oevers van poeltjes)
- Raamval (voor bv. kevers, wantsen, verschillende andere vliegende insecten)
- Malaiseval (voor parasitaire wespen en verschillende groepen vliegen)
- Nachtvlinderval (voor nachtvlinders en andere nachtactieve vliegende insecten); de resultaten van deze val zijn uitsluitend weergegeven in Hoofdstuk 10 – Bijlagen.
- RAVON amfibieënnet; de resultaten van deze val zijn weergegeven in Hoofdstuk 10 – Bijlagen.

De inventarisaties vonden plaats gedurende het gehele weekend van 15 en 16 juni. In het gebouwtje (de 'unit') werd een veldlaboratorium opgebouwd waar de experts zoveel mogelijk vangsten ter plekke op naam probeerden te brengen. Ook werd dit laboratorium bezocht door de andere aan de bioblitz deelnemende mensen, die bij onze experts terecht konden met vragen over gevangen diertjes die tot onze expertisegroepen behoorden.

4b. Verwerken van verzameld materiaal



Voor vele van de determinaties was onderzoek aan de geslachtsorganen nodig (zoals de pedipalpen bij spinnen, hier zichtbaar aan de kopzijde van dit mannetje van *Ero aphana*, de vierspitsspinneneter). Foto: P. Koomen

Enkele grotere dieren (slakken, duizendpoten, pissebedden, bepaalde spinnen, wantsen en kevers) werden levend ter plekke op naam gebracht, geregistreerd en weer vrijgelaten. Alle overige diertjes (veelal kleinere, < 5 mm) werden geconserveerd, geprepareerd door de deelnemende experts, en gedetermineerd.

Hieronder de groepen en de experts die zich over de betreffende groep hebben gebogen. Niet alle experts hebben bij het gereedkomen van dit eindverslag al hun resultaten doorgegeven, dus er zullen nog enkele addenda volgen.

Kevers (Coleoptera):

Menno Schilthuizen en Gijs Gerrits

Weekdieren (Mollusca):

Menno Schilthuizen

Wantsen (Heteroptera):

Menno Schilthuizen

Vliegen (Diptera):

Paul Beuk

Spinnen (Araneae):	Peter Koomen
Hooiwagens (Opiliones):	Peter Koomen, Maaïke de Voogd
Pissebedden (Isopoda):	Maaïke de Voogd, Peter Koomen
Duizendpoten (Chilopoda):	Maaïke de Voogd, Peter Koomen
Miljoenpoten (Diplopoda):	Maaïke de Voogd, Peter Koomen
Wortelduizendpoten (Symphyla):	Maaïke de Voogd, Peter Koomen
Tweestaarten (Diplura):	Maaïke de Voogd, Peter Koomen
Wespen (Hymenoptera):	Fons Verheyde, Henk van der Meulen
Springstaarten (Collembola):	Matty Berg

Het verzamelde materiaal is voor het overgrote deel verwerkt tot permanente preparaten die zijn of worden gedeponereerd in de collecties van Stichting Taxon Foundation, Naturalis, en de collecties van de meeste deelnemende experts. Bovendien zijn alle vondsten geregistreerd in het *citizen science* platform waarneming.nl.²

5 Resultaten

In totaal werden 237 soorten ongewervelden geregistreerd. Aan het eind van dit hoofdstuk staan de complete soortenlijsten weergegeven, maar eerst wordt een kort overzicht van de meest opmerkelijke vondsten gegeven.

5a. Meest opmerkelijke vondsten

- Tussen vochtige stenen aan de rand van de moestuin, direct naast de kas, werden enkele exemplaren gevonden van de wormnaaktslak, *Boettgerilla pallens*. Deze kleine, bleke, uitzonderlijk smalle naaktslak behoort tot een aparte familie, de Boettgerillidae en is oorspronkelijk afkomstig uit de Kaukasus maar verspreidt zich al sinds het midden van de 20^e eeuw over de rest van Europa en Noord-Amerika⁴. Hij wordt

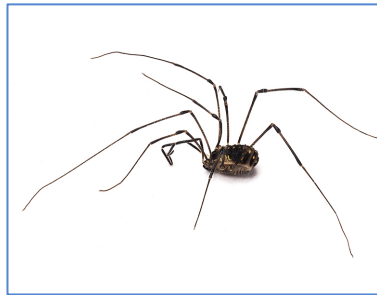


Wormnaaktslak (*Boettgerilla pallens*) Foto: H. Lemmen.

in ons land regelmatig gevonden, en is inmiddels niet meer zeldzaam te noemen (hoewel hij die status op waarneming.nl nog wel heeft), maar is nog steeds altijd een bijzondere vondst. Het dier leeft goeddeels ondergronds (tot 60 cm diep), soms in de gangen van regenwormen, waar hij leeft van de uitwerpselen van de wormen en van haarwortels. Ook leeft hij van de eieren van andere soorten naaktslakken.

- De gladde aardkruiper, *Strigamia crassipes*, is een zeldzame duizendpotensoort. Hij behoort tot de Geophilomorpha en heeft zoals de meeste soorten uit deze groep een relatief groot aantal pootparen en een lang en smal lichaam. Opvallend aan deze soort is dat hij een bioluminescente vloeistof kan uitscheiden⁵. Ondanks zijn zeldzaamheid wordt deze soort wel wat vaker in stedelijk gebied gevonden dan gelijkende soorten.
- *Hister helluo* is een weinig algemene spiegelkever. Hoewel we de meeste soorten spiegelkevers vinden op kadavers en mest, waar ze jagen op vliegenmaden, is *Hister helluo* gespecialiseerd op het eten van de larven van elzenhaantjes, en is derhalve vooral op elzen te vinden – voor de meeste spiegelkevers een zeer atypisch biotoop. In de Nooterhof werd deze keversoort gevonden op elzen rond het poeltje achterin het terrein.

- Bij de hooiwagens is *Mitostoma chrysomelas* noemenswaardig: een kleine soort (lichaamslengte 1,5 mm) die vast vaak over het hoofd gezien wordt. Onder de microscoop is deze soort gemakkelijk herkenbaar: de rugzijde is feestelijk versierd met guirlandes van geschakelde pukkels.



Mitostoma chrysomelas. Foto: P. Koomen

- De buispissebed, *Ligidium hypnorum*, is een soort die slechts zelden in tuinen en parken wordt gevonden. Het is een sterk vochtminnende soort die uitdroging heel moeilijk verdraagt. Normaal vind je de buispissebed op vochtige plaatsen in loofbossen, of anders vochtige weilanden, langs het water.
- De sluipwesp *Casinaria pyreneator* is een nieuwe soort voor Nederland. We vonden een exemplaar in de raamval. De gastheer van deze parasitaire wesp is nog niet bekend, maar andere soorten uit hetzelfde genus zijn wel bekend als parasieten van dag- en nachtvlinders. De soort was al eerder gemeld uit Frankrijk en Duitsland, maar nog niet uit België of Nederland bekend.



Casinaria pyreneator. Foto: Fons Verheyde

5b. Algemene interpretatie

De keverfauna die in een betrekkelijk kort tijdsbestek werd geregistreerd in een klein terrein is aan de rijke kant. Met name de maar liefst 45 soorten kortschildkevers vallen op: een teken van een rijke en gevarieerde bodembiodiversiteit.

Ook de malacofauna laat iets zien wat in dezelfde richting wijst: een rijk geschakeerde fauna met elementen uit uiteenlopende microhabitats.

Hoewel er bij de spinnen geen soorten zitten die erg zeldzaam zijn, is het goed om te zien dat er een aantal soorten bij zijn die bij flinke bomen in bossen horen (zie de Nederlandse namen), zoals het dennenskaardertje (*Lathys humilis*), de eikenzakspinn (*Clubiona brevipes*), de struikspinn (*Anyphaena accentuata*), de boomrenspinn (*Philodromus praedatus*), de zwarringkogelspinn (*Platnickina tinctoria*), de dennenkogelspinn (*Theridion pinastri*) en het boswevertje (*Tenuiphantes zimmermanni*). Ook de hollenwielwebspinn (*Metellina merianae*) kan hier onder gerekend worden, met een voorliefde voor duistere, vochtige plekken zoals donkere hollen of dichte bossen. Er zitten ook een paar soorten bij die één à twee decennia geleden bijzonder zouden zijn geweest, maar blijkbaar steeds vaker (ook) in tuinen en parken opduiken (waarneming.nl, eerdere Taxon inventarisaties), zoals de stekelkaakkampoot (*Trachyzelotes pedestris*; voorheen vnl. in kalkgraslanden in Limburg), de bleke renspinn (*Philodromus albidus*; voorheen beperkt tot Zuid-Nederland), de prachtkogelspinn (*Parasteatoda lunata*; idem) en de broeikasspinn (*Parasteatoda tepidariorum*; vroeger alleen in kassen).



Parasteatoda lunata, prachtkogelspinn. Foto: P. Koomen

De algemeenste grote soort onder de hooiwagens was duidelijk de rode hooiwagen (*Opilio canestrinii*), een zuidelijke soort die pas sinds 1991 in ons land voorkomt en andere grotere soorten grotendeels heeft verdrongen. Daarom is het leuk dat er tijdens het weekend toch nog een exemplaar van de (vroeger zo) gewone hooiwagen

(*Phalangium opilio*) is gefotografeerd door Alfred van der Burgh (<https://waarneming.nl/observation/314601847/>).

Van de overige groepen werden te weinig soorten gevonden om in zijn algemeenheid iets te zeggen over status van het terrein, maar onze ontdekking van een nieuwe soort sluipwesp voor Nederland is natuurlijk ook hier het vermelden waard.



5c. Soortenlijsten

Hieronder volgt een compleet overzicht van alle gevonden en gedetermineerde soorten. Alles is ingevoerd in waarneming.nl.

1. Spinnen (Araneae)

Hoger taxon	(Super)familie	Wetenschappelijke naam	Nederlandse naam	Aantal
Araneae	Agelenidae	<i>Eratigena atrica</i>	Gewone huisspin	1
Araneae	Agelenidae	<i>Textrix denticulata</i>	Gewone staartspin	1
Araneae	Amaurobiidae	<i>Amaurobius similis</i>	Muurkaardespin	1
Araneae	Anyphaenidae	<i>Anyphaena accentuata</i>	Struikspin	3
Araneae	Araneidae	<i>Araneus diadematus</i>	Kruisspin	1
Araneae	Araneidae	<i>Larinioides sclopetarius</i>	Brugspin	5
Araneae	Araneidae	<i>Nuctenea umratia</i>	Platte wielwebspin	2
Araneae	Araneidae	<i>Zygiella x-notata</i>	Venstersectorspin	4
Araneae	Clubionidae	<i>Clubiona brevipes</i>	Eikenzakspin	2
Araneae	Clubionidae	<i>Clubiona terrestris</i>	Gewone zakspin	2
Araneae	Dictynidae	<i>Dictyna uncinata</i>	Struikkaardertje	1
Araneae	Dictynidae	<i>Lathys humilis</i>	Dennenkaardertje	1
Araneae	Gnaphosidae	<i>Trachyzelotes pedestris</i>	Stekelkaakkampoot	1
Araneae	Linyphiidae	<i>Agyreta rurestris</i>	Veldprobleemspinnetje	1
Araneae	Linyphiidae	<i>Araeoncus humilis</i>	Bescheiden voorkopje	1
Araneae	Linyphiidae	<i>Maso sundevalli</i>	Gewoon dwergstekelpootje	1
Araneae	Linyphiidae	<i>Tenuiphantes flavipes</i>	Zwart wevertje	1
Araneae	Linyphiidae	<i>Tenuiphantes tenuis</i>	Bodemwevertje	1
Araneae	Linyphiidae	<i>Tenuiphantes zimmermanni</i>	Boswevertje	3
Araneae	Lycosidae	<i>Pardosa lugubris</i>	Zwartstaartboswolfspin	1
Araneae	Mimetidae	<i>Ero aphana</i>	Vierspitsspinneneter	1
Araneae	Philodromidae	<i>Philodromus albidus</i>	Bleke rensin	1
Araneae	Philodromidae	<i>Philodromus praedatus</i>	Boomrensin	2
Araneae	Salticidae	<i>Marpissa muscosa</i>	Schorsmarpissa	2
Araneae	Tetragnathidae	<i>Metellina merianae</i>	Holenwielwebspin	2
Araneae	Tetragnathidae	<i>Pachygnatha degeeri</i>	Kleine dikkaak	4
Araneae	Tetragnathidae	<i>Tetragnatha montana</i>	Schaduwstrekspin	1
Araneae	Theridiidae	<i>Enoplognatha ovata</i>	Gewone tandkaak	2
Araneae	Theridiidae	<i>Neottiura bimaculata</i>	Witbandkogelspin	1
Araneae	Theridiidae	<i>Paidiscura pallens</i>	Kleine boskogelspin	1
Araneae	Theridiidae	<i>Parasteatoda lunata</i>	Prachtkogelspin	4
Araneae	Theridiidae	<i>Parasteatoda tepidariorum</i>	Broeikasspin	6
Araneae	Theridiidae	<i>Platnickina tincta</i>	Zwartringkogelspin	8
Araneae	Theridiidae	<i>Theridion melanurum</i>	Huiskogelspin	1
Araneae	Theridiidae	<i>Theridion mystaceum</i>	Donkere kogelspin	1
Araneae	Theridiidae	<i>Theridion pinastris</i>	Dennenkogelspin	1
Araneae	Theridiidae	<i>Theridion varians</i>	Gewoon visgraatje	3
Araneae	Thomisidae	<i>Diaea dorsata</i>	Groene krabspin	2

2. Duizendpoten (Chilopoda)

Hoger taxon	(Super)familie	Wetenschappelijke naam	Nederlandse naam	Aantal
Chilopoda	Cryptopidae	<i>Cryptops hortensis</i>	Tuinbladkruiper	1
Chilopoda	Geophilidae	<i>Geophilus flavus</i>	Gele aardkruiper	1
Chilopoda	Geophilidae	<i>Geophilus truncorum</i>	Stronkaardkruiper	1
Chilopoda	Linotaeniidae	<i>Strigamia crassipes</i>	Gladde aardkruiper	1
Chilopoda	Lithobiidae	<i>Lithobius forficatus</i>	Gewone duizendpoot	2
Chilopoda	Lithobiidae	<i>Lithobius melanops</i>	Huissteenloper	4
Chilopoda	Lithobiidae	<i>Lithobius microps</i>	Dwergsteenloper	6

3. Kevers (Coleoptera)

Hoger taxon	(Super)familie	Wetenschappelijke naam	Nederlandse naam	Aantal
Coleoptera	Attelabidae	<i>Byctiscus betulae</i>	Berkensigarenmaker	1
Coleoptera	Attelabidae	<i>Deporaus betulae</i>	berkenbladrolkever	1
Coleoptera	Brentidae	<i>Perapion violaceum</i>	Blauw zuringspitsmuisje	1
Coleoptera	Buprestidae (Prachtkevers)	<i>Agrilus viridis</i>	Groen smalbuikje	1
Coleoptera	Carabidae (Loopkevers)	<i>Amara familiaris</i>		1
Coleoptera	Carabidae (Loopkevers)	<i>Anchomenus dorsalis</i>		1
Coleoptera	Carabidae (Loopkevers)	<i>Bembidion properans</i>		1
Coleoptera	Carabidae (Loopkevers)	<i>Bradycellus verbasci</i>		1
Coleoptera	Carabidae (Loopkevers)	<i>Clivina collaris</i>		1
Coleoptera	Carabidae (Loopkevers)	<i>Demetrias imperialis</i>		1
Coleoptera	Carabidae (Loopkevers)	<i>Elaphropus parvulus</i>	Zwart knotje	9
Coleoptera	Carabidae (Loopkevers)	<i>Loricera pilicornis</i>		1
Coleoptera	Carabidae (Loopkevers)	<i>Nebria brevicollis</i>		1
Coleoptera	Carabidae (Loopkevers)	<i>Pterostichus minor</i>		1
Coleoptera	Carabidae (Loopkevers)	<i>Syntomus foveatus</i>		2
Coleoptera	Carabidae (Loopkevers)	<i>Syntomus truncatellus</i>	Zwarte dwergloper	1
Coleoptera	Coccinellidae (Lieveheersbeestjes)	<i>Adalia decempunctata</i>	Tienstippelig lieveheersbeestje	1
Coleoptera	Coccinellidae (Lieveheersbeestjes)	<i>Exochomus quadripustulatus</i>	Viervleklieveheersbeestje	2
Coleoptera	Coccinellidae (Lieveheersbeestjes)	<i>Harmonia quadripunctata</i>	Harlekijnlieveheersbeestje	1
Coleoptera	Coccinellidae (Lieveheersbeestjes)	<i>Rhyzobius litura</i>	Graslandnepkapoentje	2
Coleoptera	Coccinellidae (Lieveheersbeestjes)	<i>Tytthaspis sedecimpunctata</i>	Zestienstippelig lieveheersbeestje	1
Coleoptera	Cryptophagidae (Dwergschimmelkevers)	<i>Atomaria lewisi</i>		3
Coleoptera	Cryptophagidae (Dwergschimmelkevers)	<i>Atomaria rubella</i>		1
Coleoptera	Curculionidae (Snuitkevers)	<i>Barypeithes pellucidus</i>	Bruine aardsnuittor	1
Coleoptera	Curculionidae (Snuitkevers)	<i>Glucianus distinctus</i>		3
Coleoptera	Curculionidae (Snuitkevers)	<i>Isochnus sequensi</i>		1
Coleoptera	Curculionidae (Snuitkevers)	<i>Magdalis carbonaria</i>		1
Coleoptera	Curculionidae (Snuitkevers)	<i>Mecinus pascuorum</i>		2
Coleoptera	Curculionidae (Snuitkevers)	<i>Polydrusus formosus</i>	Groene struiksnuitkever	4
Coleoptera	Curculionidae (Snuitkevers)	<i>Trichosirocalus troglodytes</i>	Bruinrode weegbreesnuitkever	2
Coleoptera	Dryopidae (Beekkevers)	<i>Dryops spec.</i>		1
Coleoptera	Dytiscidae (Waterroofkevers)	<i>Cybister lateralimarginalis</i>	Tuimelaar	1
Coleoptera	Dytiscidae (Waterroofkevers)	<i>Hydroporus palustris</i>	Moeraswaterroofkevertje	5
Coleoptera	Dytiscidae (Waterroofkevers)	<i>Hygrotus inaequalis</i>		1
Coleoptera	Dytiscidae (Waterroofkevers)	<i>Hyphydrus ovatus</i>	Eironde watertor	1
Coleoptera	Dytiscidae (Waterroofkevers)	<i>Rhantus suturalis</i>	Slijktor	1
Coleoptera	Elateridae (Kniptorren)	<i>Agriotes obscurus</i>	Donkere akkerkniptor	3
Coleoptera	Elateridae (Kniptorren)	<i>Adrastus pallens</i>		1
Coleoptera	Elateridae (Kniptorren)	<i>Dicronychus cinereus</i>		1
Coleoptera	Elateridae (Kniptorren)	<i>Hemicrepidius hirtus</i>		1
Coleoptera	Erotylidae (Tondelkevers)	<i>Cryptophilus propinquus</i>		2
Coleoptera	Halplidae (Wattreders)	<i>Haliplus ruficollis</i>		2
Coleoptera	Histeridae (Spiegelkevers)	<i>Hister bissexstriatus</i>		1
Coleoptera	Histeridae (Spiegelkevers)	<i>Hister helluo</i>		1
Coleoptera	Hydrophilidae	<i>Cercyon analis</i>		10
Coleoptera	Hydrophilidae	<i>Helophorus brevipalpis</i>		3
Coleoptera	Hydrophilidae	<i>Helophorus obscurus</i>		1
Coleoptera	Hydrophilidae	<i>Megasternum concinnum</i>		1
Coleoptera	Kateretidae	<i>Brachypterus urticae</i>		1
Coleoptera	Latridiidae (Dwergspektorren)	<i>Cartodere bifasciata</i>		1
Coleoptera	Latridiidae (Dwergspektorren)	<i>Cartodere bifasciata</i>		1
Coleoptera	Latridiidae (Dwergspektorren)	<i>Cartodere nodifer</i>		1
Coleoptera	Latridiidae (Dwergspektorren)	<i>Corticarina minuta</i>		1
Coleoptera	Latridiidae (Dwergspektorren)	<i>Corticaria gibbosa</i>		1
Coleoptera	Melyridae - Bloemweekschilden	<i>Dasytes plumbeus</i>	Loodkleurige bloemweekschildkever	1
Coleoptera	Monotomidae	<i>Monotoma picipes</i>		2
Coleoptera	Nitidulidae (Glanskevers)	<i>Meligethes symphyti</i>	Smeewortelglanskever	1
Coleoptera	Oedemeridae (Schijnboktorren)	<i>Oedemera lurida</i>		1
Coleoptera	Oedemeridae (Schijnboktorren)	<i>Oedemera nobilis</i>	Fraaie schijnbok	1
Coleoptera	Ptiliidae (Haarvleugelkevers)	<i>Acrotichis atomaria</i>		1

Hoger taxon	(Super)familie	Wetenschappelijke naam	Nederlandse naam	Aantal
Coleoptera	Ptiliidae (Haarvleugelkevers)	<i>Acrotrichis henrici</i>		1
Coleoptera	Ptiliidae (Haarvleugelkevers)	<i>Ptenidium longicorne</i>		1
Coleoptera	Scarabaeidae	<i>Serica brunna</i>	Roestbruine bladsprietkever	1
Coleoptera	Scirtidae	<i>Scirtes hemisphaericus</i>		1
Coleoptera	Scydmaenidae (Mierenkevertjes)	<i>Stenichnus scutellaris</i>		1
Coleoptera	Silphidae (Aaskevers)	<i>Phosphuga atrata</i>	Slakkenaaskever	2
Coleoptera	Silvanidae (Spitshalskevers)	<i>Silvanoprus fagi</i>		2
Coleoptera	Staphylinidae (Kortschildkevers)	<i>Acrotona aterrima</i>		1
Coleoptera	Staphylinidae (Kortschildkevers)	<i>Acrotona fungi</i>		1
Coleoptera	Staphylinidae (Kortschildkevers)	<i>Anotylus rugosus</i>	Kartelhalskortschildkever	5
Coleoptera	Staphylinidae (Kortschildkevers)	<i>Anotylus tetracarinatus</i>		2
Coleoptera	Staphylinidae (Kortschildkevers)	<i>Atheta aeneicollis</i>		1
Coleoptera	Staphylinidae (Kortschildkevers)	<i>Atheta coriaria</i>		2
Coleoptera	Staphylinidae (Kortschildkevers)	<i>Atheta laticollis</i>		2
Coleoptera	Staphylinidae (Kortschildkevers)	<i>Atheta longicornis</i>		1
Coleoptera	Staphylinidae (Kortschildkevers)	<i>Atheta subtilis</i>		1
Coleoptera	Staphylinidae (Kortschildkevers)	<i>Atheta zosteriae</i>		4
Coleoptera	Staphylinidae (Kortschildkevers)	<i>Bisnius pseudoparcus</i>		1
Coleoptera	Staphylinidae (Kortschildkevers)	<i>Bryaxis bulbifer</i>		1
Coleoptera	Staphylinidae (Kortschildkevers)	<i>Falagria caesa</i>		1
Coleoptera	Staphylinidae (Kortschildkevers)	<i>Gabrius splendidulus</i>		2
Coleoptera	Staphylinidae (Kortschildkevers)	<i>Gabrius trossulus</i>		1
Coleoptera	Staphylinidae (Kortschildkevers)	<i>Ilyobates nigricollis</i>		1
Coleoptera	Staphylinidae (Kortschildkevers)	<i>Lathrobium brunnipes</i>		1
Coleoptera	Staphylinidae (Kortschildkevers)	<i>Megarthus denticollis</i>		1
Coleoptera	Staphylinidae (Kortschildkevers)	<i>Metopsia clypeata</i>		1
Coleoptera	Staphylinidae (Kortschildkevers)	<i>Metopsia clypeata</i>		1
Coleoptera	Staphylinidae (Kortschildkevers)	<i>Nehemitropia lividipennis</i>		1
Coleoptera	Staphylinidae (Kortschildkevers)	<i>Ocyopus brunnipes</i>		2
Coleoptera	Staphylinidae (Kortschildkevers)	<i>Oligota granaria</i>		1
Coleoptera	Staphylinidae (Kortschildkevers)	<i>Omalium caesum</i>		1
Coleoptera	Staphylinidae (Kortschildkevers)	<i>Oxypoda opaca</i>		4
Coleoptera	Staphylinidae (Kortschildkevers)	<i>Philonthus cognatus</i>		1
Coleoptera	Staphylinidae (Kortschildkevers)	<i>Philonthus decorus</i>		1
Coleoptera	Staphylinidae (Kortschildkevers)	<i>Philonthus varians</i>	Gewone mestkortschildkever	1
Coleoptera	Staphylinidae (Kortschildkevers)	<i>Quedius cinctus</i>		1
Coleoptera	Staphylinidae (Kortschildkevers)	<i>Quedius fumatus</i>		2
Coleoptera	Staphylinidae (Kortschildkevers)	<i>Quedius picipes</i>		1
Coleoptera	Staphylinidae (Kortschildkevers)	<i>Quedius semiaeneus</i>		1
Coleoptera	Staphylinidae (Kortschildkevers)	<i>Scaphidium quadrimaculatum</i>	Gevlekte schimmelkever	2
Coleoptera	Staphylinidae (Kortschildkevers)	<i>Stenichnus godarti</i>		1
Coleoptera	Staphylinidae (Kortschildkevers)	<i>Stenus clavicornis</i>	Grootoogkortschildkever	4
Coleoptera	Staphylinidae (Kortschildkevers)	<i>Stenus impressus</i>		1
Coleoptera	Staphylinidae (Kortschildkevers)	<i>Stenus incrassatus</i>		1
Coleoptera	Staphylinidae (Kortschildkevers)	<i>Tachinus corticinus</i>		1
Coleoptera	Staphylinidae (Kortschildkevers)	<i>Tachinus laticollis</i>		1
Coleoptera	Staphylinidae (Kortschildkevers)	<i>Tachinus rufipes</i>		3
Coleoptera	Staphylinidae (Kortschildkevers)	<i>Tachyporus chrysomelinus</i>		1
Coleoptera	Staphylinidae (Kortschildkevers)	<i>Tachyporus solutus</i>		1
Coleoptera	Staphylinidae (Kortschildkevers)	<i>Tasgius ater</i>		1
Coleoptera	Staphylinidae (Kortschildkevers)	<i>Tinotus morion</i>		1
Coleoptera	Staphylinidae (Kortschildkevers)	<i>Xantholinus linearis</i>		1
Coleoptera	Tenebrionidae (Zwartlijven)	<i>Lagria hirta</i>	Ruigkever	1

4. Miljoenpoten (Diplopoda)

Hoger taxon	(Super)familie	Wetenschappelijke naam	Nederlandse naam	Aantal
Diplopoda	Julidae	<i>Brachyiulus pusillus</i>	Kleine tweestreep	1
Diplopoda	Julidae	<i>Cylindroiulus punctatus</i>	Knotskronkel	10
Diplopoda	Julidae	<i>Cylindroiulus latestriatus/brittanicus</i>	Zandskronkel/Britse kronkel	4
Diplopoda	Polydesmidae	<i>Polydesmus angustus</i>	Grote platrug	5

5. Vliegen en muggen (Diptera)

Hoger taxon	(Super)familie	Wetenschappelijke naam	Nederlandse naam	Aantal
Diptera	Asilidae (Roofvliegen)	<i>Eutolmus rufibarbis</i>	Roodbaardroofvlieg	1
Diptera	Scathophagidae (Strontvliegen)	<i>Scathophaga stercoraria</i>	Strontvlieg	1

6. Weekdieren (Gastropoda + Bivalvia)

Hoger taxon	(Super)familie	Wetenschappelijke naam	Nederlandse naam	Aantal
Bivalvia	Sphaeriidae (Erwtmosseltjes en Hoornschalen)	<i>Sphaerium lacustre</i>	Moeras-hoornschaal	1
Gastropoda	Agriolimacidae (Akkerslakken)	<i>Deroceas invadens</i>	Zwervende akkerslak	1
Gastropoda	Agriolimacidae (Akkerslakken)	<i>Deroceas reticulatum</i>	Gevlekte akkerslak	1
Gastropoda	Arionidae (Wegslakken)	<i>Arion rufus/vulgaris</i>	Rode wegslak/Spaanse wegslak	1
Gastropoda	Boettgeriidae (Wormnaaktslakken)	<i>Boettgerilla pallens</i>	Wormnaaktslak	1
Gastropoda	Clausiliidae (Clausilia's)	<i>Alinda biplicata</i>	Grote clausilia	1
Gastropoda	Cochlicopidae (Agaathorens)	<i>Cochlicopa lubrica</i>	Glanzende agaathoren	1
Gastropoda	Helicidae (Tuinslakken e.a.)	<i>Arianta arbustorum</i>	Heesterslak	2
Gastropoda	Helicidae (Tuinslakken e.a.)	<i>Cepaea nemoralis</i>	Zwartgerande tuinslak	2
Gastropoda	Helicidae (Tuinslakken e.a.)	<i>Cornu aspersum</i>	Segrijnslak	2
Gastropoda	Hygromiidae (Loofslakken e.a.)	<i>Hygromia cinctella</i>	Gekielde loofslak	1
Gastropoda	Hygromiidae (Loofslakken e.a.)	<i>Trochulus hispidus</i>	Haarslak	1
Gastropoda	Limacidae (Aardslakken)	<i>Ambigolimax valentianus</i>	Spaanse aardslak	1
Gastropoda	Limacidae (Aardslakken)	<i>Limax maximus</i>	Tijgerslak	2
Gastropoda	Oxychilidae (Glansslakken e.a.)	<i>Oxychilus draparnaudi</i>	Grote glansslak	3
Gastropoda	Succineidae (Barnsteenslakken)	<i>Succinea putris</i>	Gewone barnsteenslak	1
Gastropoda	Valloniidae (Jachthorenslakken e.a.)	<i>Vallonia costata</i>	Geribde jachthorenslak	1
Gastropoda	Valloniidae (Jachthorenslakken e.a.)	<i>Vallonia pulchella</i>	Fraaie jachthorenslak	1

7. Wantsen en cicades (Hemiptera)

Hoger taxon	(Super)familie	Wetenschappelijke naam	Nederlandse naam	Aantal
Hemiptera	Lygaeidae (Bodemwantsen)	<i>Kleidocerys resedae</i>	Berkensmalsnuit	1
Hemiptera	Miridae (Blindwantsen)	<i>Phoenicocoris obscurellus</i>	Donkere dennenblindwants	1
Hemiptera	Nepidae	<i>Nepa cinerea</i>	Waterschorpioen	1
Hemiptera	Pentatomidae (Schildwantsen)	<i>Podops inuncta</i>	Haakjesschildwants	1

8. Wespen etc. (Hymenoptera)

Hoger taxon	(Super)familie	Wetenschappelijke naam	Nederlandse naam	Aantal
Hymenoptera	Aphidiidae	ongedetermineerd		6
Hymenoptera	Braconidae	Alysiinae sp.		1
Hymenoptera	Braconidae	ongedetermineerd		17
Hymenoptera	Ceraphronoidea	ongedetermineerd		2
Hymenoptera	Chalcididae	<i>Haltichella rufipes</i>		1
Hymenoptera	Chalcidoidea	ongedetermineerd		9
Hymenoptera	Chrysididae	<i>Cleptes semiauratus</i>		1
Hymenoptera	Cynipidae	ongedetermineerd		1
Hymenoptera	Diapriidae	ongedetermineerd		5
Hymenoptera	Encyrtidae	ongedetermineerd		2
Hymenoptera	Figitidae	<i>Alloxysta sp.</i>		1
Hymenoptera	Figitidae	ongedetermineerd		3
Hymenoptera	Formicidae	<i>Lasius fuliginosus</i>	Glanzende houtmier	1

Hoger taxon	(Super)familie	Wetenschappelijke naam	Nederlandse naam	Aantal
Hymenoptera	Ichneumonidae (Gewone sluipwespen)	<i>Agrothereutes abbreviatus</i>		1
Hymenoptera	Ichneumonidae (Gewone sluipwespen)	<i>Casinaria pyreanator</i>		1
Hymenoptera	Ichneumonidae (Gewone sluipwespen)	<i>Colichneumon falsificus</i>		1
Hymenoptera	Ichneumonidae (Gewone sluipwespen)	<i>Cryptinae sp.</i>		1
Hymenoptera	Ichneumonidae (Gewone sluipwespen)	<i>Endasys sp.</i>		2
Hymenoptera	Ichneumonidae (Gewone sluipwespen)	<i>Gelis spec.</i>		1
Hymenoptera	Ichneumonidae (Gewone sluipwespen)	<i>Glyphicnemis profligator</i>		7
Hymenoptera	Ichneumonidae (Gewone sluipwespen)	<i>Olesicampe praecox</i>		1
Hymenoptera	Ichneumonidae (Gewone sluipwespen)	<i>Oxytorus luridator</i>		2
Hymenoptera	Ichneumonidae (Gewone sluipwespen)	<i>Phaegenini sp.</i>		1
Hymenoptera	Ichneumonidae (Gewone sluipwespen)	<i>Phygadeuontinae sp.</i>		14
Hymenoptera	Ichneumonidae (Gewone sluipwespen)	<i>Pimpla spuria</i>		1
Hymenoptera	Ichneumonidae (Gewone sluipwespen)	<i>Schizopyga frigida</i>		1
Hymenoptera	Ichneumonidae (Gewone sluipwespen)	<i>Tryphoninae</i>		1
Hymenoptera	Mymaridae	<i>ongedetermineerd</i>		1
Hymenoptera	Platygastroidea	<i>ongedetermineerd</i>		6
Hymenoptera	Proctotrupidae	<i>ongedetermineerd</i>		5
Hymenoptera	Tenthredinoidea	<i>Pristiphora sp.</i>		2
Hymenoptera	Vespidae	<i>Vespa germanica</i>	Duitse wesp	1

9. Pissebedden (Isopoda)

Hoger taxon	(Super)familie	Wetenschappelijke naam	Nederlandse naam	Aantal
Isopoda	Armadillidiidae	<i>Armadillidium vulgare</i>	Gewone oprolpissebed	17
Isopoda	Ligiidae	<i>Ligidium hypnorum</i>	Buispissebed	2
Isopoda	Oniscidae	<i>Oniscus asellus</i>	Kelderpissebed	6
Isopoda	Philoscidae	<i>Philoscia muscorum</i>	Mospissebed	9
Isopoda	Platyarthridae (Mierenpissebedden)	<i>Platyarthrus hoffmannseggii</i>	Mierenpissebed	1
Isopoda	Porcellionidae	<i>Porcellio scaber</i>	Ruwe pissebed	14
Isopoda	Trichoniscidae	<i>Haplophthalmus danicus</i>	Veenribbel	2
Isopoda	Trichoniscidae	<i>Trichoniscus pusillus/provisorius/alemannicus</i>	Paars drieoogje onbekend	1

10. Vlinders (Lepidoptera)

Hoger taxon	(Super)familie	Wetenschappelijke naam	Nederlandse naam	Aantal
Lepidoptera	Crambidae (grasmotten)	<i>Crambus perlella</i>	Bleke grasmot	1

11. Hooiwagens (Opiliones)

Hoger taxon	(Super)familie	Wetenschappelijke naam	Nederlandse naam	Aantal
Opiliones	Nemastomatidae	<i>Mitostoma chrysomelas</i>		1
Opiliones	Oligolophidae	<i>Mitopus morio</i>		1
Opiliones	Phalangiidae	<i>Opilio canestrinii</i>	Rode hooiwagen	22
Opiliones	Phalangiidae	<i>Rilaena triangularis</i>	Voorjaarshooiwagen	1

12. Platwormen (Plathelminthes)

Hoger taxon	(Super)familie	Wetenschappelijke naam	Nederlandse naam	Aantal
Platyhelminthes	Geoplanidae (Landplatwormen)	<i>Rhynchodemus sylvaticus</i>	Tweelijnige landplatworm	1

13. Pseudoscorpionenen (Pseudoscorpiones)

Hoger taxon	(Super)familie	Wetenschappelijke naam	Nederlandse naam	Aantal
Pseudoscorpiones	Chernetidae	<i>Pselaphochernes scorpioides</i>		1
Pseudoscorpiones	Neobisiidae	<i>Neobisium carcinoides</i>	Mosschorpioentje	1

14. Wortelduizendpoten (Symphyla)

Hoger taxon	(Super)familie	Wetenschappelijke naam	Nederlandse naam	Aantal
Symphyla	ScutigereLLidae	<i>ScutigereLLa causeyae</i>		2
Symphyla	ScutigereLLidae	<i>ScutigereLLa palmonii</i>		6

6 Conclusie

Hoewel (m.u.v. de nieuwe sluipwespsOort *Casinaria pyreneator*) grote zeldzaamheden ontbreken, was het toch opvallend hoe rijk en compleet de bodemfauna van de Nooterhof te noemen is, met name gezien de relatief grote soortenaantallen bij de bodembewonende kevers, spinnen, pissebedden, duizendpoten en slakken. Dit is vermoedelijk te danken aan het aanwezige mozaïek van ecologisch sterk verschillende microbiotopen dat actief door het beheer in stand wordt gehouden. Daarnaast viel op dat er ook bij de herbivorengroepen opvallend veel waardplantgebonden soorten werden vastgesteld; ook dit is het gevolg van de aanwezige hoge diversiteit aan (houtige) inheemse planten. Al met al is vast te stellen dat de Nooterhof op een relatief klein oppervlak een hoge ecosysteemdiversiteit herbergt, wat af te lezen is aan de biodiversiteit aan kleine ongewervelde dieren.

7 Literatuur & URLs

1. <https://zwolle.knnv.nl>
2. <https://waarneming.nl>
3. <https://nooterhof.nl>
4. Reise, H., Hutchinson, J. M., Forsyth, R. G., & Forsyth, T. J. (2000). The ecology and rapid spread of the terrestrial slug *Boettgerilla pallens* in Europe with reference to its recent discovery in North America. *VELIGER-BERKELEY*, 43(4), 313-318.
5. Anderson, J. M. (1980). Biochemistry of centipede bioluminescence. *Photochemistry and photobiology*, 31(2), 179-181.

8 English summary

A community biodiversity inventory was carried out by the Taxon Foundation during two days in June, 2024, in a landscape garden on the edge of the city of Zwolle (Province of Overijssel, the Netherlands). The 'bioblitz' had been initiated by the local nature study association to provide information that might highlight the ecological importance on a municipal level. Five experts studied various groups of invertebrates in the field and a makeshift lab. A total of 237 species was identified. Several rare species were recorded, including *Boettgerilla pallens*, *Strigamia crassipes*, *Hister helluo*, and *Casinaria pyreneator* (the latter is new to the Netherlands). All specimens were preserved as permanent vouchers and all data were recorded in the citizen science platform waarneming.nl (of Observation International).

9 Dankzegging

Deze inventarisatie zou niet mogelijk geweest zijn zonder de steun en aanmoediging door Evert Ruiter en de andere leden van de KNNV Zwolle. We zijn bijzonder dankbaar voor de gastvrijheid van de medewerkers van de Nooterhof, vooral natuurlijk de begeleiding door ecologisch tuinier Jan Wolfs en de ongeëvenaarde catering door Fannie Hafkamp en haar zoon en Kirsten Wilke. Foto's in dit verslag zijn (tenzij anders aangegeven) gemaakt door Peter Koomen, Evert Ruiter en Menno Schilthuizen. Het rapport werd geschreven door Menno Schilthuizen. De TAXON dagen werden mede mogelijk gemaakt door Fonds NME, Stichting Fondsen KNNV en het Ger van Zanenfonds.



Fonds
NME





10 Bijlage

Deze inventarisatie van cryptobiota door teamleden van Taxon Foundation vond plaats binnen het kader van een bredere inventarisatie door leden van de KNNV Zwolle en gelieerde partijen en personen. In deze bijlage zijn deze aanvullende vondsten te vinden, die deels overlappen met de soortenlijsten eerder in dit rapport.

1. Vondsten door Kees Kuiper:

- Bladplakker, *Glyphotaelius pellucidus*
- *Limnephilus decipiens*
- Duitse schorpioenvlieg, *Panorpa germanica*
- Gele tijger, *Spilosoma lutea*
- Gewone worteluil, *Agrotis exclamationis*
- Gewone stofuil, *Hoplodrina octogenaria*
- Witte dominomot, *Oegoconia deauratella*
- Zwarte palpmot, *Gelechia nigra*
- Grote appelbladroller, *Archips podana*
- Kersenbladroller, *Pandemis cerasana*
- Paardenbloembladroller, *Celypha striana*
- Beukenspiegelmot, *Cydia fagiglandana*
- Variabele oogbladroller, *Epinotia nisella*
- Populierenbladroller, *Gypsonoma aceriana*
- Gewone witvlakbladroller, *Hedya nubiferana*
- Bleke grasmot, *Crambus perlella*
- Zwartbruine vlakjesmot, *Catoptria verellus*
- Struikspinn, *Anyphaena accentuata*
- Venstersectorspinn, *Zygiella x-notata*
- Herfsthangmatspinn, *Linyphia triangularis*
- Broeikasspinn, *Parasteatoda tepidariorum*
- Groene krabspinn, *Diaea dorsata*
- Gewone bodemkrabspinn, *Ozyptila praticola*
- Rode hooiwagen, *Opilio canestrinii*
- Struiksprinkhaan, *Leptophyes punctatissima*
- Kaneelglasvleugelwants, *Corizus hyoscyami*
- Geblokte glasvleugelwants, *Rhopalus subrufus*
- Valeriaanbodempwants, *Acompus rufipes*
- Berkensmalsnuit, *Kleidocerys resedae*
- Kleefkruidgraafwants, *Legnotus limbosus*

- Roodpootschildwants, *Pentatoma rufipes*
- Andoornschildwants, *Stagonomus venustissimus*
- Appelsprietwants, *Atractotomus mali*
- Zwartknieblindwants, *Blepharidopterus angulatus*
- *Blepharidopterus chlorionis*
- Bonte geelschild, *Campyloneura virgula*
- Esdoornhalsbandwants, *Deraeocoris flavilinea*
- Rode halsbandwants, *Deraeocoris ruber*
- Harig-wilgenroosjebochelwants, *Dicyphus epilobii*
- Koekoeksbloembochelwants, *Dicyphus globulifer*
- Grote bonte graswants, *Leptopterna dolabrata*
- Brandnetelblindwants, *Liocoris tripustulatus*
- Langsprietgraswants, *Megaloceroea recticornis*
- Lichtkoppige varenblindwants, *Monalocoris filicis*
- Bruine graswants, *Notostira elongata*
- Eikensteilneus, *Orthotylus tenellus*
- Donkere dennenblindwants, *Phoenicocoris obscurellus*
- Meidoornspillebeen, *Phytocoris ulmi*
- Streepdijblindwants, *Plagiognathus arbustorum*
- Tweedoornsmallijf, *Stenodema calcarata*
- Grasbloemwants, *Stenotus binotatus*
- Boomsikkelwants, *Himacerus apterus*
- Smalle schorsloper, *Paradromius linearis*
- Viervleklieveheersbeestje, *Exochomus quadripustulatus*
- Aziatisch lieveheersbeestje, *Harmonia axyridis*
- Schaakbordlieveheersbeestje, *Propylea quatuordecimpunctata*
- Berkenbladrolkever, *Deporaus betulae*
- Grote klokjesbij, *Chelostoma rapunculi*
- Viervlekglanstmug, *Ptychoptera contaminata*
- Banaanmaanmug, *Tipula helvola*
- Kleine snipvlieg, *Rhagio lineola*
- Gewone regendaas, *Haematopota pluvialis*
- Vederdistelgalboorvlieg, *Urophora stylata*
- Spanner onbekend, Geometridae indet.
- *Pirata spec.*
- Kogelspin onbekend, *Theridion spec*
- Boomsprinkhaan onbekend, *Meconema spec.*
- Priemloopkever onbekend, *Bembidion spec.*
- Spinnende waterkever onbekend, Hydrophilidae indet.

2. Overige vondsten:

Wetenschappelijke naam	Naam	Soortgroep
<i>Bombus pascuorum</i>	Akkerhommel	Bijen, wespen en mieren
<i>Bombus hypnorum</i>	Boomhommel	Bijen, wespen en mieren
<i>Metallus pumilus</i>	Bramenmineerwesp	Bijen, wespen en mieren
<i>Chrysis immaculata</i>	<i>Chrysis immaculata</i>	Bijen, wespen en mieren
<i>Polistes dominula</i>	Franse veldwesp	Bijen, wespen en mieren
<i>Lasius fuliginosus</i>	Glanzende houtmier	Bijen, wespen en mieren
<i>Cerceris rybyensis</i>	Groefbijendoder	Bijen, wespen en mieren
<i>Megachile willughbiella</i>	Grote bladsnijder	Bijen, wespen en mieren
<i>Chelostoma rapunculi</i>	Grote klokjesbij	Bijen, wespen en mieren
<i>Bombus vestalis</i>	Grote koekoekshommel	Bijen, wespen en mieren
<i>Tenthredo scrophulariae</i>	Helmkruidbladwesp	Bijen, wespen en mieren
<i>Apis mellifera</i>	Honingbij	Bijen, wespen en mieren
<i>Ischnus inquisitorius</i>	<i>Ischnus inquisitorius</i>	Bijen, wespen en mieren
<i>Sapygina decemguttata</i>	Kleine knotswesp	Bijen, wespen en mieren
<i>Melitta haemorrhoidalis</i>	Klokjesdikpoot	Bijen, wespen en mieren
<i>Megachile ericetorum</i>	Lathyrusbij	Bijen, wespen en mieren
<i>Macrophya annulata</i>	<i>Macrophya annulata</i>	Bijen, wespen en mieren
<i>Dasygaster hirtipes</i>	Pluimvoetbij	Bijen, wespen en mieren
<i>Tenthredo campestris</i>	<i>Tenthredo campestris</i>	Bijen, wespen en mieren
<i>Tenthredo mesomela</i>	<i>Tenthredo mesomela</i>	Bijen, wespen en mieren
<i>Heriades truncorum</i>	Tronkenbij	Bijen, wespen en mieren
<i>Bombus hortorum</i>	Tuinhommel	Bijen, wespen en mieren
<i>Bombus pratorum</i>	Weidehommel	Bijen, wespen en mieren

<i>Crabronidae indet.</i>	Graafwesp onbekend (Crabronidae)	Bijen, wespen en mieren
<i>Polygonia c-album</i>	Gehakkelde aurelia	Dagvlinders
<i>Pieris rapae</i>	Klein koolwitje	Dagvlinders
<i>Vanessa atalanta</i>	Atalanta	Dagvlinders
<i>Maniola jurtina</i>	Bruin zandoogje	Dagvlinders
<i>Aglais io</i>	Dagpauwoog	Dagvlinders
<i>Papilio machaon</i>	Koninginnenpage	Dagvlinders
<i>Ochlodes sylvanus</i>	Groot dikkopje	Dagvlinders
<i>Aceria genistae</i>	Brembolletjesmijt	Geleedpotigen (overig)
<i>Phalangium opilio</i>	Gewone hooiwagen	Geleedpotigen (overig)
<i>Armadillidium vulgare</i>	Gewone oprolpissebed	Geleedpotigen (overig)
<i>Oniscus asellus</i>	Kelderpissebed	Geleedpotigen (overig)
<i>Pisaura mirabilis</i>	Kraamwebspin	Geleedpotigen (overig)
<i>Salticus scenicus</i>	Huiszebraspin	Geleedpotigen (overig)
<i>Leiobunum rotundum</i>	<i>Leiobunum rotundum</i>	Geleedpotigen (overig)
<i>Philoscia muscorum</i>	Mospissebed	Geleedpotigen (overig)
<i>Aceria erinea</i>	Okkernootviltmijt	Geleedpotigen (overig)
<i>Porcellio scaber</i>	Ruwe pissebed	Geleedpotigen (overig)
<i>Philodromus dispar</i>	Zwartrugrenspin	Geleedpotigen (overig)
<i>Agelena labyrinthica</i>	Gewone doolhofspin	Geleedpotigen (overig)
<i>Linyphia triangularis</i>	Herfsthangmatspin	Geleedpotigen (overig)
<i>Diaea dorsata</i>	Groene krabspin	Geleedpotigen (overig)
<i>Opilio canestrinii</i>	Rode hooiwagen	Geleedpotigen (overig)
<i>Panorpa germanica</i>	Duitse schorpioenvlieg	Insecten (overig)

<i>Panorpa communis</i>	Gewone schorpioenvlieg	Insecten (overig)
<i>Mystacides longicornis</i>	<i>Mystacides longicornis</i>	Insecten (overig)
<i>Panorpa vulgaris</i>	Weideschorpioenvlieg	Insecten (overig)
<i>Limnephilus auricula</i>	<i>Limnephilus auricula</i>	Insecten (overig)
<i>Glyphotaelius pellucidus</i>	Bladplakker	Insecten (overig)
<i>Cybister lateralimarginalis</i>	Tuimelaar (kever)	Kevers
<i>Chrysolina coeruleans</i>	Blauwe muntgoudhaan	Kevers
<i>Cantharis livida</i>	Bleekgele weekschildkever	Kevers
<i>Bruchidius villosus</i>	Bremzaadkever	Kevers
<i>Cantharis obscura/paradoxa</i>	<i>Cantharis obscura/paradoxa</i>	Kevers
<i>Psyllobora vigintiduopunctata</i>	Citroenlieveheersbeestje	Kevers
<i>Nanophyes marmoratus</i>	Dwerg-kattenstaartsnuitkever	Kevers
<i>Agelastica alni</i>	Elzenhaantje	Kevers
<i>Agapanthia villosoviridescens</i>	Gewone distelboktor	Kevers
<i>Strophosoma capitatum</i>	Grauwbruine dennensnuitkever	Kevers
<i>Chlorophanus viridis</i>	Groene distelsnuitkever	Kevers
<i>Polydrusus formosus</i>	Groene struiksnuitkever	Kevers
<i>Cryptocephalus moraei</i>	Hertshooisteilkopje	Kevers
<i>Plagiosterna aenea</i>	Kortsprietelzenhaantje	Kevers
<i>Dasytes plumbeus</i>	Loodkleurige bloemweekschildkever	Kevers
<i>Oedemera lurida/virescens</i>	<i>Oedemera lurida/virescens</i>	Kevers
<i>Cryptocephalus ocellatus</i>	Oogvleksteilkopje	Kevers
<i>Trichius gallicus gallicus</i>	Penseelkever (<i>gallicus</i> / "zonatus" auct.)	Kevers
<i>Phyllopertha horticola</i>	Rozenkever	Kevers

<i>Propylea quatuordecimpunctata</i>	Schaakbordlieveheersbeestje	Kevers
<i>Adalia decempunctata</i>	Tienstippelig lieveheersbeestje	Kevers
<i>Harmonia axyridis f. conspicua</i>	Tweevlekkig Aziatisch lieveheersbeestje	Kevers
<i>Sospita vigintiguttata</i>	Twintigvleklieveheersbeestje	Kevers
<i>Harmonia axyridis f. succinea</i>	Veelstippig Aziatisch lieveheersbeestje	Kevers
<i>Harmonia axyridis f. spectabilis</i>	Viervlekkig Aziatisch lieveheersbeestje	Kevers
<i>Coccinella septempunctata</i>	Zevenstippelig lieveheersbeestje	Kevers
<i>Harmonia axyridis</i>	Aziatisch lieveheersbeestje	Kevers
<i>Oedemera nobilis</i>	Fraaie schijnbok	Kevers
<i>Phratora vitellinae</i>	Bronsgriendhaantje	Kevers
<i>Deporaus betulae</i>	Berkenbladrolkever	Kevers
<i>Exochomus quadripustulatus</i>	Viervleklieveheersbeestje	Kevers
<i>Longitarsus anchlussae</i>	Smeerwortelaardvlo	Kevers
<i>Rhizocarpon reductum</i>	Donker landkaartmos	Korstmossen
<i>Lecanora muralis</i>	Muurschotelkorst	Korstmossen
<i>Parmelia sulcata</i>	Gewoon schildmos	Korstmossen
<i>Xanthoria parietina</i>	Groot dooiermos	Korstmossen
<i>Lecanora chlorotera</i>	Witte schotelkorst	Korstmossen
<i>Cladonia fimbriata</i>	Kopjesbekermos	Korstmossen
<i>Crocothemis erythraea</i>	Vuurlibel	Libellen
<i>Platycnemis pennipes</i>	Blauwe breedscheenjuffer	Libellen
<i>Coenagrion pulchellum</i>	Variabele waterjuffer	Libellen
<i>Orthetrum cancellatum</i>	Gewone oeverlibel	Libellen

<i>Ischnura elegans</i>	Lantaarntje	Libellen
<i>Coenagrion puella</i>	Azuurwaterjuffer	Libellen
<i>Rhytidiadelphus squarrosus</i>	Gewoon haakmos	Mossen
<i>Ceratodon purpureus</i>	Gewoon purpersteeltje	Mossen
<i>Didymodon luridus</i>	Breed dubbeltandmos	Mossen
<i>Grimmia pulvinata</i>	Gewoon muisjesmos	Mossen
<i>Fissidens taxifolius</i>	Kleivedermos	Mossen
<i>Calliergonella cuspidata</i>	Gewoon puntmos	Mossen
<i>Brachythecium rutabulum</i>	Gewoon dikkopmos	Mossen
<i>Hypnum cupressiforme</i>	Gesnaveld klauwtjesmos	Mossen
<i>Bryum capillare</i>	Gedraaid knikmos	Mossen
<i>Orthotrichum affine</i>	Gewone haarmuts	Mossen
<i>Tortula muralis</i>	Gewoon muursterretje	Mossen
<i>Barbula unguiculata</i>	Kleismaragdsteeltje	Mossen
<i>Marchantia polymorpha</i>	Paraplutjesmos	Mossen
<i>Bryum argenteum</i>	Zilvermos	Mossen
<i>Bryum barnesii</i>	Geelkorrelknikmos	Mossen
<i>Plagiomnium affine</i>	Rond boogsterrenmos	Mossen
<i>Bryum dichotomum</i>	Grofkorrelknikmos	Mossen
<i>Barbula convoluta</i>	Gewoon smaragdsteeltje	Mossen
<i>Pseudocrossidium hornschuchianum</i>	Spits smaragdsteeltje	Mossen
<i>Kindbergia praelonga</i>	Fijn laddermos	Mossen
<i>Atrichum undulatum</i>	Groot rimpelmos	Mossen
<i>Amblystegium serpens</i>	Gewoon pluisdraadmos	Mossen

<i>Dicranella heteromalla</i>	Gewoon plujsjesmos	Mossen
<i>Didymodon fallax</i>	Kleidubbeltandmos	Mossen
<i>Lecidella elaeochroma</i> *	Gewoon purperschaaltje	Mossen
<i>Cryphaea heteromalla</i>	Vliermos	Mossen
<i>Syntrichia papillosa</i>	Knikkersterretje	Mossen
<i>Orthotrichum diaphanum</i>	Grijze haarmuts	Mossen
<i>Campylopus introflexus</i>	Grijs kronkelsteeltje	Mossen
<i>Schistidium crassipilum</i>	Muurachterlichtmos	Mossen
<i>Bryum pseudotriquetrum</i>	Veenknikmos	Mossen
<i>Parmelia sulcata</i>	Gewoon schildmos	Mossen
<i>Cladonia fimbriata</i>	Kopjesbekermos	Mossen
<i>Caradrina morpheus</i>	Morpheusstofuil	Nachtvlinders en micro's
<i>Celypha lacunana</i>	Brandnetelbladroller	Nachtvlinders en micro's
<i>Cabera exanthemata</i>	Bruine grijsbandspanner	Nachtvlinders en micro's
<i>Agapeta hamana</i>	Distelbladroller	Nachtvlinders en micro's
<i>Autographa gamma</i>	Gamma-uil	Nachtvlinders en micro's
<i>Nemophora degeerella</i>	Geelbandlangsprietmot	Nachtvlinders en micro's
<i>Spilosoma lutea</i>	Gele tijger	Nachtvlinders en micro's
<i>Camptogramma bilineata</i>	Gestreepte goudspanner	Nachtvlinders en micro's
<i>Archips xylosteana</i>	Gevlamde bladroller	Nachtvlinders en micro's
<i>Epirrhoe alternata</i>	Gewone bandspanner	Nachtvlinders en micro's
<i>Chrysoteuchia culmella</i>	Gewone grasmot	Nachtvlinders en micro's
<i>Hoplodrina octogenaria</i>	Gewone stofuil	Nachtvlinders en micro's
<i>Hedya nubiferana</i>	Gewone witvlakbladroller	Nachtvlinders en micro's
<i>Agrotis exclamationis</i>	Gewone worteluil	Nachtvlinders en micro's

<i>Psyche casta</i>	Gewone zakdrager	Nachtvlinders en micro's
<i>Parornix devoniella</i>	Gewone zebraamot	Nachtvlinders en micro's
<i>Evergestis limbata</i>	Gezoomde valkmot	Nachtvlinders en micro's
<i>Apamea monoglypha</i>	Graswortelvlinder	Nachtvlinders en micro's
<i>Idaea aversata</i>	Grijze stipspanner	Nachtvlinders en micro's
<i>Zeiraphera isertana</i>	Grootkopbladroller	Nachtvlinders en micro's
<i>Archips podana</i>	Grote appelbladroller	Nachtvlinders en micro's
<i>Lyonetia clerkella</i>	Hangmatmot	Nachtvlinders en micro's
<i>Axylia putris</i>	Houtspaander	Nachtvlinders en micro's
<i>Pandemis cerasana</i>	Kersenbladroller	Nachtvlinders en micro's
<i>Celypha siderana</i>	Kristalbladroller	Nachtvlinders en micro's
<i>Gypsonoma dealbana</i>	Loofboombladroller	Nachtvlinders en micro's
<i>Stigmella microtheriella</i>	Maagdelijke mineermot	Nachtvlinders en micro's
<i>Stigmella hybnerella</i>	Meidoornmineermot	Nachtvlinders en micro's
<i>Pyrausta aurata</i>	Muntvlindertje	Nachtvlinders en micro's
<i>Celypha striana</i>	Paardenbloembladroller	Nachtvlinders en micro's
<i>Gypsonoma aceriana</i>	Populierenbladroller	Nachtvlinders en micro's
<i>Acronicta psi</i>	Psi-uil	Nachtvlinders en micro's
<i>Scoliopteryx libatrix</i>	Roesje	Nachtvlinders en micro's
<i>Rivula sericealis</i>	Stro-uiltje	Nachtvlinders en micro's
<i>Clepsid consimilana</i>	Tuinbladroller	Nachtvlinders en micro's
<i>Yponomeuta evonymella</i>	Vogelkersstippelmot	Nachtvlinders en micro's
<i>Phyllonorycter salicicolella</i>	Wilgenvouwmot	Nachtvlinders en micro's
<i>Emmelina monodactyla</i>	Windevedermot	Nachtvlinders en micro's
<i>Oegoconia deauratella</i>	Witte dominomot	Nachtvlinders en micro's

<i>Crambus pascuella</i>	Zilverstreepgrasmot	Nachtvlinders en micro's
<i>Ditula angustiorana</i>	Zomerbladroller	Nachtvlinders en micro's
<i>Catoptria verellus</i>	Zwartbruine vlakjesmot	Nachtvlinders en micro's
<i>Gelechia nigra</i>	Zwarte palpmot	Nachtvlinders en micro's
<i>Lacanobia oleracea</i>	Groente-uil	Nachtvlinders en micro's
<i>Agrotis clavis</i>	Geogde worteluil	Nachtvlinders en micro's
<i>Archips xylosteana</i>	Gevlamde bladroller	Nachtvlinders en micro's
<i>Tubifex spec.</i>		Overige ongewervelden
<i>Panaeolina foenicisii</i>	Gazonvlekplaat	Paddenstoelen
<i>Lophiostoma arundinaceum</i>	Rietstippelkogeltje	Paddenstoelen
<i>Leptospora rubella</i>	Purperrood inktpuntje	Paddenstoelen
<i>Crocicreas cyathoideum</i>	Gewoon geleikelkje	Paddenstoelen
<i>Peniophorella praetermissa</i>	Kransbekerharskorstje	Paddenstoelen
<i>Trechispora farinacea</i>	Melig dwergkorstje	Paddenstoelen
<i>Resupinatus applicatus</i>	Kaal dwergoortje	Paddenstoelen
<i>Lachnella alboviolascens</i>	Dofpaars wolschijfje	Paddenstoelen
<i>Lachnella villosa</i>	Wit wolschijfje	Paddenstoelen
<i>Phaeohelotium carneum</i>	Vleeskleurig sapbekertje	Paddenstoelen
<i>Lophiostoma arundinis</i>	Grootsporig rietknapzakje	Paddenstoelen
<i>Didymosphaeria conoidea</i>	Vulkaantjesporiebultje	Paddenstoelen
<i>Hyphodontia sambuci</i>	Witte vlierschorszwam	Paddenstoelen
<i>Hypoderma rubi</i>	Bramenbootje	Paddenstoelen
<i>Olla millepunctata</i>	Zwermwaterkelkje	Paddenstoelen
<i>Pyrenopeziza pulveracea</i>	Zwart uitbreekkommetje	Paddenstoelen
<i>Pirottaea nigrostriata</i>	Bruinhaarkommetje	Paddenstoelen

<i>Lophiostoma angustilabrum</i>	Brandnetelknepzakje	Paddenstoelen
<i>Ophiobolus disseminans</i>	Brandnetelinktpuntje	Paddenstoelen
<i>Cylindrobasidium laeve</i>	Donzige korstzwam	Paddenstoelen
<i>Leptosphaeria acuta</i>	Brandnetelvulkaantje	Paddenstoelen
<i>Peniophora lycii</i>	Berijpte schorszwam	Paddenstoelen
<i>Mycena adscendens</i>	Suikermycena	Paddenstoelen
<i>Annulohypoxyton multiforme</i>	Vergroeide kogelzwam	Paddenstoelen
<i>Dacrymyces stillatus</i>	Oranje druppelzwam	Paddenstoelen
<i>Daedalea quercina</i>	Doolhofzwam	Paddenstoelen
<i>Diatrype disciformis</i>	Hoekig schorsschijfje	Paddenstoelen
<i>Exidia nucleata</i>	Klontjestrilzwam	Paddenstoelen
<i>Hymenochaete rubiginosa</i>	Roestkleurige borstelzwam	Paddenstoelen
<i>Hypoxyton howeanum imperfect</i>	Kleinsporige kogelzwam (imperfect)	Paddenstoelen
<i>Lycogala epidendrum</i> sl, incl. <i>alisaulianovae, irregulare,</i> <i>leopardinum, maculatum,</i> <i>olearium, palianytsia, etc.</i>	Gewone boomwrat	Paddenstoelen
<i>Marasmius rotula</i>	Wieltje	Paddenstoelen
<i>Stereum hirsutum</i>	Gele korstzwam	Paddenstoelen
<i>Xylaria hypoxyton</i>	Geweizwam	Paddenstoelen
<i>Briza media</i>	Beventjes	Planten
<i>Persicaria amplexicaulis</i>	Doorgroeide duizendknoop	Planten
<i>Securigera varia</i>	Bont kroonkruid	Planten
<i>Silene dioica</i>	Dagkoekoeksbloem	Planten
<i>Agrimonia eupatoria</i>	Gewone agrimonie	Planten
<i>Sonchus oleraceus</i>	Gewone melkdistel	Planten

<i>Gleditsia triacanthos</i>	Valse christusdoorn	Planten
<i>Bromopsis inermis</i>		Planten
<i>Potentilla indica</i>	Schijnaardbei	Planten
<i>Prunella vulgaris</i>	Gewone brunel	Planten
<i>Rumex acetosa</i>	Veldzuring	Planten
<i>Cirsium arvense</i>	Akkerdistel	Planten
<i>Cerastium semidecandrum</i>	Zandhoornbloem	Planten
<i>Veronica chamaedrys</i>	Gewone ereprijs	Planten
<i>Veronica serpyllifolia</i>	Tijmeprijs	Planten
<i>Spirodela polyrhiza</i>	Veelwortelig kroos	Planten
<i>Veronica arvensis</i>	Veldereprijs	Planten
<i>Medicago lupulina</i>	Hopklaver	Planten
<i>Solidago gigantea</i>	Late guldenroede	Planten
<i>Epilobium parviflorum</i>	Viltige basterdwederik	Planten
<i>Epilobium tetragonum</i>	Kantige basterdwederik	Planten
<i>Lathyrus pratensis</i>	Veldlathyrus	Planten
<i>Carex hirta</i>	Ruige zegge	Planten
<i>Leontodon hispidus</i>	Ruige leeuwentand	Planten
<i>Cerastium arvense</i>	Akkerhoornbloem	Planten
<i>Tussilago farfara</i>	Klein hoefblad	Planten
<i>Carex acutiformis</i>	Moeraszegge	Planten
<i>Elymus repens</i>	Kweek	Planten
<i>Prunus spinosa</i>	Sleedoorn	Planten
<i>Cichorium intybus</i>	Wilde cichorei	Planten
<i>Dipsacus fullonum</i>	Grote kaardenbol	Planten

<i>Verbascum nigrum</i>	Zwarte toorts	Planten
<i>Juncus effusus</i>	Pitrus	Planten
<i>Rubus armeniacus</i>	Dijkviltbraam	Planten
<i>Alopecurus pratensis</i>	Grote vossenstaart	Planten
<i>Phalaris arundinacea</i>	Rietgras	Planten
<i>Filipendula ulmaria</i>	Moerasspirea	Planten
<i>Lythrum salicaria</i>	Grote kattenstaart	Planten
<i>Stachys sylvatica</i>	Bosandoorn	Planten
<i>Frangula alnus</i>	Sporkehout	Planten
<i>Crataegus monogyna</i>	Eenstijlige meidoorn	Planten
<i>Aegopodium podagraria</i>	Zevenblad	Planten
<i>Hedera helix</i>	Klimop	Planten
<i>Taxus baccata</i>	Taxus	Planten
<i>Robinia pseudoacacia</i>	Robinia	Planten
<i>Alnus glutinosa</i>	Zwarte els	Planten
<i>Lamium galeobdolon subsp. argentatum</i>	Bonte gele dovenetel	Planten
<i>Prunus padus</i>	Vogelkers	Planten
<i>Dryopteris dilatata</i>	Brede stekelvaren	Planten
<i>Acer platanoides</i>	Noorse esdoorn	Planten
<i>Athyrium filix-femina</i>	Wijfjesvaren	Planten
<i>Ligustrum ovalifolium</i>	Haagliguster	Planten
<i>Crataegus persimilis</i>		Planten
<i>Acer pseudoplatanus</i>	Gewone esdoorn	Planten
<i>Lemna minor</i>	Klein kroos	Planten

<i>Ribes nigrum</i>	Zwarte bes	Planten
<i>Salix cinerea</i>	Grauwe wilg s.l.	Planten
<i>Carex riparia</i>	Oeverzegge	Planten
<i>Valeriana officinalis</i>	Echte valeriaan	Planten
<i>Iris pseudacorus</i>	Gele lis	Planten
<i>Phragmites australis</i>	Riet	Planten
<i>Galeopsis bifida / tetrahit</i>	Gespleten / Gewone hennepnetel	Planten
<i>Papaver rhoeas</i>	Grote klapproos	Planten
<i>Blauwe Tanacetum vulgare</i>	Boerenwormkruid	Planten
<i>Convolvulus sepium</i>	Haagwinde	Planten
<i>Urtica dioica</i>	Grote brandnetel	Planten
<i>Agrostis capillaris</i>	Gewoon struisgras	Planten
<i>Vicia sativa</i>	Smalle / Vergeten / Voederwikke	Planten
<i>Rosa subsect. Caninae</i>	Hondsroos s.l.	Planten
<i>Heracleum sphondylium subsp. sphondylium</i>	Gewone berenklaauw	Planten
<i>Ilex aquifolium</i>	Hulst	Planten
<i>Chamaenerion angustifolium</i>	Wilgenroosje	Planten
<i>Geranium molle</i>	Zachte ooievaarsbek	Planten
<i>Jacobaea vulgaris subsp. vulgaris</i>	Gewoon jakobskruiskruid	Planten
<i>Campanula rapunculus</i>	Rapunzelklokje	Planten
<i>Plantago coronopus</i>	Hertshoornweegbree	Planten
<i>Quercus robur</i>	Zomereik	Planten
<i>Scrophularia nodosa</i>	Knopig helmkruid	Planten
<i>Crepis capillaris</i>	Klein streepzaad	Planten

<i>Lysimachia nummularia</i>	Penningkruid	Planten
<i>Betula pubescens</i>	Zachte berk	Planten
<i>Humulus lupulus</i>	Hop	Planten
<i>Alliaria petiolata</i>	Look-zonder-look	Planten
<i>Ulmus glabra</i>	Ruwe iep	Planten
<i>Cornus sericea</i>	Canadese kornoelje	Planten
<i>Acer campestre</i>	Spaanse aak	Planten
<i>Euonymus europaeus</i>	Wilde kardinaalsmuts	Planten
<i>Carex pendula</i>	Hangende zegge	Planten
<i>Sorbus aucuparia</i>	Wilde lijsterbes	Planten
<i>Corylus avellana</i>	Hazelaar	Planten
<i>Rumex conglomeratus</i>	Kluwenzuring	Planten
<i>Galium aparine</i>	Kleefkruid	Planten
<i>Rumex obtusifolius</i>	Ridderzuring	Planten
<i>Rubus sect. Rubus</i>	Zwarte braam	Planten
<i>Cirsium vulgare</i>	Speerdistel	Planten
<i>Achillea millefolium</i>	Duizendblad	Planten
<i>Cerastium fontanum subsp. vulgare</i>	Gewone hoornbloem	Planten
<i>Ranunculus repens</i>	Kruipende boterbloem	Planten
<i>Bellis perennis</i>	Madeliefje	Planten
<i>Euphorbia peplus</i>	Tuinwolfsmelk	Planten
<i>Veronica persica</i>	Grote ereprijs	Planten
<i>Setaria viridis</i>	Groene naalbaar	Planten
<i>Digitaria sanguinalis</i>	Harig vingergras	Planten
<i>Chelidonium majus</i>	Stinkende gouwe	Planten

<i>Glechoma hederacea</i>	Hondsdraf	Planten
<i>Sagina micropetala</i>	Uitstaande vetmuur	Planten
<i>Geranium dissectum</i>	Slipbladige ooievaarsbek	Planten
<i>Bromus hordeaceus subsp. hordeaceus</i>	Zachte dravik s.s.	Planten
<i>Potentilla anserina</i>	Zilverschoon	Planten
<i>Ranunculus acris</i>	Scherpe boterbloem	Planten
<i>Oenothera</i>	Teunisbloem (G)	Planten
<i>Geum urbanum</i>	Geel nagelkruid	Planten
<i>Calamagrostis epigejos</i>	Duinriet	Planten
<i>Poa pratensis / angustifolia / irrigata</i>	Veld- / Smal / Berijpt beemdgras	Planten
<i>Symphytum officinale</i>	Gewone smeewortel	Planten
<i>Plantago major</i>	Grote / Getande weegbree	Planten
<i>Polygonum aviculare</i>	Gewoon varkensgras	Planten
<i>Cerastium glomeratum</i>	Kluwenhoornbloem	Planten
<i>Fraxinus excelsior</i>	Es	Planten
<i>Arrhenatherum elatius</i>	Glanshaver	Planten
<i>Clematis vitalba</i>	Bosrank	Planten
<i>Artemisia vulgaris</i>	Bijvoet	Planten
<i>Myosotis arvensis</i>	Akkervergeet-mij-nietje	Planten
<i>Erigeron annuus</i>	Zomerfijnstraal	Planten
<i>Holcus lanatus</i>	Gestreepte witbol	Planten
<i>Crepis biennis</i>	Groot streepzaad	Planten
<i>Geranium pyrenaicum</i>	Bermooievaarsbek	Planten
<i>Lapsana communis</i>	Akkerkool	Planten

<i>Anisantha sterilis</i>	IJle dravik	Planten
<i>Hypericum perforatum</i>	Sint-Janskruid	Planten
<i>Trifolium pratense</i>	Rode klaver	Planten
<i>Trifolium dubium</i>	Kleine klaver	Planten
<i>Trifolium repens</i>	Witte klaver	Planten
<i>Eupatorium cannabinum</i>	Koninginnekruid	Planten
<i>Dactylis glomerata subsp. glomerata</i>	Gewone kroppaar	Planten
<i>Geranium robertianum</i>	Robertskruid	Planten
<i>Lolium perenne</i>	Engels raaigras	Planten
<i>Poa annua</i>	Straatgras	Planten
<i>Festuca rubra</i>	Rood zwenkgras	Planten
<i>Poa trivialis</i>	Ruw beemdgras	Planten
<i>Equisetum arvense</i>	Heermoes	Planten
<i>Hypochaeris radicata</i>	Gewoon biggenkruid	Planten
<i>Taraxacum officinale</i>	Paardenbloem	Planten
<i>Vulpia myuros</i>	Gewoon langbaardgras	Planten
<i>Plantago lanceolata</i>	Smalle weegbree	Planten
<i>Sagina procumbens</i>	Liggende vetmuur	Planten
<i>Epilobium x mentiens</i>	Beklierde x Kantige basterdwederik	Planten
<i>Lissotriton vulgaris</i>	Kleine watersalamander	Reptielen en amfibieën
<i>Rana temporaria</i>	Bruine kikker	Amfibieën
<i>Pelophylax kl. esculentus</i>	Bastaardkikker	Reptielen en amfibien
<i>Tettigonia viridissima</i>	Grote groene sabelsprinkhaan	Sprinkhanen en krekels
<i>Leptophyes punctatissima</i>	Struiksprinkhaan	Sprinkhanen en krekels

<i>Chorthippus brunneus</i>	Bruine sprinkhaan	Sprinkhanen en krekels
<i>Meconema spec.</i>	Boomsprinkhaan onbekend	Sprinkhanen en krekels
<i>Gomphocerinae indet.</i>	Veldsprinkhaan onbekend	Sprinkhanen en krekels
<i>Conocephalus spec.</i>	Spitskopje onbekend	Sprinkhanen en krekels
<i>Pungitius pungitius</i>	Tiendornige stekelbaars	Vissen
<i>Scathophaga stercoraria</i>	Strontvlieg	Vliegen en muggen
<i>Rhagio tringarius</i>	Gele snipvlieg	Vliegen en muggen
<i>Dioctria linearis</i>	Bosgeelvlakbladjager	Vliegen en muggen
<i>Dasineura urticae</i>	Brandnetelbladgalmug	Vliegen en muggen
<i>Chromatomyia syngenesiae</i>	Chrysantenvlieg	Vliegen en muggen
<i>Dolichopus claviger</i>	Dolichopus claviger	Vliegen en muggen
<i>Myathropa florea</i>	Doodskopzweefvlieg	Vliegen en muggen
<i>Tipula fascipennis</i>	Dwarsstreepmaanmug	Vliegen en muggen
<i>Sphenella marginata</i>	Gebandeerde kruiskruidboorvlieg	Vliegen en muggen
<i>Dioctria hyalipennis</i>	Gewone bladjager	Vliegen en muggen
<i>Melanostoma mellinum</i>	Gewone driehoekszweefvlieg	Vliegen en muggen
<i>Helophilus pendulus</i>	Gewone pendelvlieg	Vliegen en muggen
<i>Rhinophora lepida</i>	Gewone pissebedvlieg	Vliegen en muggen
<i>Chloromyia formosa</i>	Gewone prachtwapenvlieg	Vliegen en muggen
<i>Sphaerophoria scripta</i>	Grote langlijf	Vliegen en muggen
<i>Merodon equestris</i>	Grote narcisvlieg	Vliegen en muggen
<i>Iteomyia major</i>	Grote wilgwratgalmug	Vliegen en muggen
<i>Helina depuncta</i>	Helina depuncta	Vliegen en muggen
<i>Phytomyza ilicis</i>	Hulstvlieg	Vliegen en muggen

<i>Eristalis pertinax</i>	Kegelbijvlieg	Vliegen en muggen
<i>Liriomyza eupatorii</i>	Liriomyza eupatorii	Vliegen en muggen
<i>Liriomyza strigata</i>	Liriomyza strigata	Vliegen en muggen
<i>Liriomyza valerianae</i>	Liriomyza valerianae	Vliegen en muggen
<i>Melanomya nana</i>	Melanomya nana	Vliegen en muggen
<i>Minettia longipennis</i>	Minettia longipennis	Vliegen en muggen
<i>Dasineura ulmaria</i>	Moerasspirebladpokgalmug	Vliegen en muggen
<i>Mydaea corni</i>	Mydaea corni	Vliegen en muggen
<i>Opomyza germinationis/petrei</i>	Opomyza germinationis/petrei	Vliegen en muggen
<i>Opomyza germinationis</i>	Opomyza germinationis	Vliegen en muggen
<i>Peripsychoda auriculata</i>	Peripsychoda auriculata	Vliegen en muggen
<i>Phytomyza glechomae</i>	Phytomyza glechomae	Vliegen en muggen
<i>Phytomyza agromyzina</i>	Phytomyza agromyzina	Vliegen en muggen
<i>Poecilobothrus nobilitatus</i>	Poecilobothrus nobilitatus	Vliegen en muggen
<i>Eutolmus rufibarbis</i>	Roodbaardroofvlieg	Vliegen en muggen
<i>Scaptomyza flava</i>	Scaptomyza flava	Vliegen en muggen
<i>Melanostoma scalare</i>	Slanke driehoekszweefvlieg	Vliegen en muggen
<i>Scathophaga stercoraria</i>	Strontvlieg	Vliegen en muggen
<i>Eupeodes corollae</i>	Terrasjeskommazweefvlieg	Vliegen en muggen
<i>Thelaira nigripes</i>	Thelaira nigripes	Vliegen en muggen
<i>Tipula lateralis</i>	Tipula lateralis	Vliegen en muggen
<i>Trichomyia urbica</i>	Trichomyia urbica	Vliegen en muggen
<i>Meliscaeva auricollis</i>	Variabel elfje	Vliegen en muggen
<i>Ptychoptera contaminata</i>	Viervlekglansmug	Vliegen en muggen
<i>Nephrotoma quadrifaria</i>	Zigzagtijger	Vliegen en muggen

<i>Chromatomyia horticola</i>	Tuinmineervlieg	Vliegen en muggen
<i>Agromyza flaviceps</i>	Agromyza flaviceps	Vliegen en muggen
<i>Melanomya nana</i>	Melanomya nana	Vliegen en muggen
<i>Phytomyza spondylii + pastinacae</i>	Phytomyza spondylii + pastinacae	Vliegen en muggen
<i>Phytomyza glechomae</i>	Phytomyza glechomae	Vliegen en muggen
<i>Episyrphus balteatus</i>	Snorzweefvlieg	Vliegen en muggen
<i>Syrphus spec.</i>	Bandzweefvlieg (Syrphus) onbekend	Vliegen en muggen
<i>Sapromyza spec.</i>	Sapromyza spec.	Vliegen en muggen
<i>Chroicocephalus ridibundus</i>	Kokmeeuw	Vogels
<i>Pica pica</i>	Ekster	Vogels
<i>Turdus philomelos</i>	Zanglijster	Vogels
<i>Columba palumbus</i>	Houtduif	Vogels
<i>Turdus merula</i>	Merel	Vogels
<i>Coloeus monedula</i>	Kauw	Vogels
<i>Accipiter nisus</i>	Sperwer	Vogels
<i>Sylvia atricapilla</i>	Zwartkop	Vogels
<i>Corvus corone</i>	Zwarte Kraai	Vogels
<i>Apus apus</i>	Gierzwaluw	Vogels
<i>Phylloscopus collybita</i>	Tjiftjaf	Vogels
<i>Falco subbuteo</i>	Boomvalk	Vogels
<i>Troglodytes troglodytes</i>	Winterkoning	Vogels
<i>Alcedo atthis</i>	IJsvogel	Vogels
<i>Dendrocopos major</i>	Grote Bonte Specht	Vogels
<i>Buteo buteo</i>	Buizerd	Vogels

<i>Cuculus canorus</i>	Koekoek	Vogels
<i>Ardea cinerea</i>	Blauwe Reiger	Vogels
<i>Certhia brachydactyla</i>	Boomkruiper	Vogels
<i>Prunella modularis</i>	Heggenmus	Vogels
<i>Stenotus binotatus</i>	Grasbloemwants	Wantsen, cicaden en plantenluizen
<i>Cryptomyzus ribis</i>	Bloedblaarluis	Wantsen, cicaden en plantenluizen
<i>Palomena prasina</i>	Groene schildwants	Wantsen, cicaden en plantenluizen
<i>Plagiognathus arbustorum</i>	Streepdijblindwants	Wantsen, cicaden en plantenluizen
<i>Phytocoris ulmi</i>	Meidoornspillebeen	Wantsen, cicaden en plantenluizen
<i>Phoenicocoris obscurellus</i>	Donkere dennenblindwants	Wantsen, cicaden en plantenluizen
<i>Deraeocoris ruber</i>	Rode halsbandwants	Wantsen, cicaden en plantenluizen
<i>Acompus rufipes</i>	Valeriaanbodewants	Wantsen, cicaden en plantenluizen
<i>Corizus hyoscyami</i>	Kaneelglasvleugelwants	Wantsen, cicaden en plantenluizen
<i>Corixa punctata</i>	Gewone duikerwants	Wantsen, cicaden en plantenluizen
<i>Gerridae indet.</i>	Schaatsenrijder onbekend	Wantsen, cicaden en plantenluizen
<i>Closterotomus norwegicus</i>	Aardappelprachtblindwants	Wantsen, cicaden en plantenluizen
<i>Stagonomus venustissimus</i>	Andoornschildwants	Wantsen, cicaden en plantenluizen
<i>Dolycoris baccarum</i>	Bessenschildwants	Wantsen, cicaden en plantenluizen
<i>Kleidocerys resedae</i>	Berkenmalsnuit	Wantsen, cicaden en plantenluizen
<i>Cercopis vulnerata</i>	Bloedcicade	Wantsen, cicaden en plantenluizen
<i>Campyloneura virgula</i>	Bonte geelschild	Wantsen, cicaden en plantenluizen
<i>Himacerus apterus</i>	Boomsikkelwants	Wantsen, cicaden en plantenluizen
<i>Aphis urticata</i>	Brandnetelluis	Wantsen, cicaden en plantenluizen
<i>Deraeocoris flavilinea</i>	Esdoornhalsbandwants	Wantsen, cicaden en plantenluizen
<i>Leptopterna dolabrata</i>	Grote bonte graswants	Wantsen, cicaden en plantenluizen

<i>Aphis ruborum</i>	Kleine bramenluis	Wantsen, cicaden en plantenluizen
<i>Issus coleoptratus</i>	Klimopkevercicade	Wantsen, cicaden en plantenluizen
<i>Megaloceroea relicticornis</i>	Langsprietgraswants	Wantsen, cicaden en plantenluizen
<i>Pinalitus cervinus</i>	Lindeboswants	Wantsen, cicaden en plantenluizen
<i>Heterotoma planicornis</i>	Slanke diksprietblindwants	Wantsen, cicaden en plantenluizen
<i>Pyrrhocoris apterus</i>	Vuurwants	Wantsen, cicaden en plantenluizen
<i>Coreus marginatus</i>	Zuringrandwants	Wantsen, cicaden en plantenluizen
<i>Sphaerium corneum/nucleus/ovale</i>		Weekdieren
<i>Bithynia tentaculata</i>	Grote diepslak	Weekdieren
<i>Gonyodiscus rotundatus</i>	Boerenknoopje	Weekdieren
<i>Planorbis planorbis</i>	Gewone schijfhoren	Weekdieren
<i>Viviparus viviparus</i>	Stompe moerasslak	Weekdieren
<i>Euglesa/Odhneripisidium/Pisidium spec.</i>	Erwtenmossel onbekend	Weekdieren
<i>Planorbarius corneus</i>	Posthoornslak	Weekdieren
<i>Arion rufus/vulgaris</i>	Rode weglak/Spaanse weglak	Weekdieren
<i>Succinea putris</i>	Gewone barnsteenslak	Weekdieren
<i>Arianta arbustorum</i>	Heesterslak	Weekdieren
<i>Cornu aspersum</i>	Segrijnslak	Weekdieren
<i>Cepaea nemoralis</i>	Zwartgerande tuinslak	Weekdieren
<i>Glanzende agaathoren</i>	Glanzende agaathoren	Weekdieren
<i>Talpa europaea</i>	Europese Mol	Zoogdieren
<i>Sciurus vulgaris</i>	Europese Rode Eekhoorn	Zoogdieren
<i>Lepus europaeus</i>	Europese Haas	Zoogdieren